



Documentnummer: Emissie-inventaris 1<sup>e</sup> helft 2015

Document: 2015-12

## **Emissie-inventaris 1<sup>e</sup> helft 2015**

### **CO<sub>2</sub>-Prestatieladder**

Scope 1 en 2

Bedrijf: ToekomstGroep  
Gedeputeerde Laanweg 47  
1619 PB Andijk  
Postbus 4  
1619 ZG Andijk  
T 0228-594900  
[www.toekomstgroep.nl](http://www.toekomstgroep.nl)

Versie:	1.0	
Datum 1 <sup>e</sup> versie:	03-12-2015	
Status:	Definitief	

	Naam	Functie	Datum
Opgesteld door	(S. Ruiter & R. Marchal	KAM-manager	03-12-2015
Gecontroleerd door	R. Kaarsemaker	Controller	04-12-2015
Vrij gegeven door	J.P.M. Konijn & T.H.J. Zwarthoed	Directeur	15-12-2015



## Inhoudsopgave

Inleiding .....	3
1. REIKWIJDTE.....	5
2. DE ORGANISATIE.....	8
2.1    Rapporterende Organisatie .....	8
2.2    Organisatiegrenzen .....	9
2.3    Verantwoordelijkheid.....	11
3. REFERENTIEJAAR.....	12
3.1    Onzekerheden .....	12
3.2    Meetonnauwkeurigheden.....	13
4. INZICHT IN DE CO <sub>2</sub> -EMISSIE .....	14
4.1    Inventarisatie energiestromen.....	14
4.2    Identificatie CO <sub>2</sub> -emissie.....	14
4.3    Ontwikkeling CO <sub>2</sub> -emissie .....	15
4.4    Trendanalyse CO <sub>2</sub> -emissie .....	15
BIJLAGEN .....	17

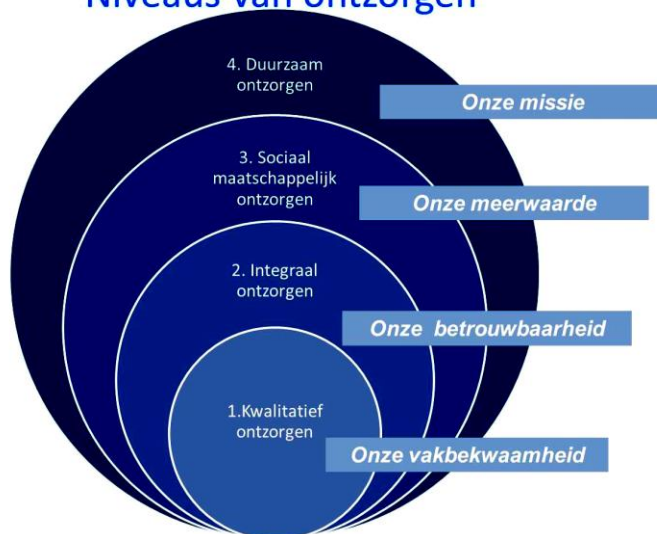


## Inleiding

De emissie-inventaris maakt deel uit van de rapporten die nodig zijn om het CO<sub>2</sub>-prestatieladdercertificaat op niveau 3 te behalen. ToekomstGroep laat daarin zien dat zij zich inspant om CO<sub>2</sub> te reduceren binnen alle werkmaatschappijen.

MVO (Maatschappelijk Verantwoord Ondernemen) maakt deel uit van onze bedrijfsstrategie; we doen dit niet alleen voor het bedrijf of onze klanten, maar ook met het oog op de samenleving en het milieu.

### Niveaus van ontzorgen



**Figuur 1** – De vier niveaus van ontzorgen die centraal staan in het MVO-beleid van ToekomstGroep.

Wij spannen ons in om het bewustzijn van energie- en brandstofverbruik onder de medewerkers te vergroten en ze daarmee onderdeel te laten zijn van de verlaging van onze CO<sub>2</sub>-footprint. We doen dit om de medewerkers en alle inleners te betrekken in de genomen maatregelen om de CO<sub>2</sub>-uitstoot te verminderen.

ToekomstGroep heeft in het kader van de CO<sub>2</sub>-emissiereductie de volgende doelstelling gesteld:

**De komende 3 jaar (2015 t/m 2017) de totale CO<sub>2</sub>-uitstoot met 5% (57 ton CO<sub>2</sub>) verminderen. Om dit de bereiken streven we 0% (stabilisatie) CO<sub>2</sub>-reductie binnen scope 1 en 40% binnen scope 2 na.**

Bovenstaande doelstelling is volgens ToekomstGroep, gezien de groei van het bedrijf, een realistische en uitdagende doelstelling.

De CO<sub>2</sub>-footprint is de figuurlijke voetafdruk die een bedrijf achterlaat door de uitstoot van CO<sub>2</sub>. De CO<sub>2</sub>-footprint over het jaar 2014 is als referentiejaar benoemd, waaraan de voortgang wordt gerelateerd.

Dit rapport beschrijft de totstandkoming van de CO<sub>2</sub>-footprint en de voortgang ten opzichte van de reductiedoelstellingen van ToekomstGroep over de eerste helft van 2015.



## Directieverklaring

Maatschappelijk Verantwoord Ondernemen en Duurzaamheid

MVO is een vorm van ondernemen gericht op de triple P benadering: economische prestaties (Profit) met respect voor de sociale kant (People) binnen ecologische randvoorwaarden (Planet). Bij MVO gaat het om het vinden van een goede balans tussen People, Profit en Planet, zodat deze tot betere resultaten leiden voor zowel het bedrijf als de samenleving.

Achtergrond

Duurzaamheid is al geruime tijd een belangrijk maatschappelijk onderwerp dat veel aandacht krijgt. Het vraagt om interessante "out of the box" oplossingen en nieuwe technieken. Hierbij wordt met name gekeken naar marktkansen voor duurzame initiatieven.

Profit

ToekomstGroep is al jaren ISO 9001 en VCA\*\* gecertificeerd en heeft daarmee kwaliteit en veiligheid hoog in het vaandel staan. Onze dienstverlening moet optimaal zijn om continuïteit en winst te kunnen garanderen waarbij professionele, goed opgeleide en gemotiveerde werknemers onmisbaar zijn.



**Figuur 2** – Een Nederlandse benadering van de 3P's luidt: mens, milieu en maatschappij.

People

ToekomstGroep staat bekend als een sociaal en betrokken bedrijf. Meerdere bedrijven binnen de groep zijn erkende leerbedrijven en geven jonge mensen de kans in de praktijk een goede vakman te worden.

Planet

Door de eisen vanuit de overheid, gemeenten en onze opdrachtgevers zoals ProRail is de directie van ToekomstGroep zich meer en meer bewust geworden van de noodzaak om het CO<sub>2</sub>gebruik binnen ToekomstGroep terug te brengen. Daarnaast wil ToekomstGroep in haar uitingen naar buiten toe het onderwerp beter onder de aandacht brengen en het gemeenschappelijk belang benadrukken door er samen voor te zorgen, dat er minder CO<sub>2</sub> wordt geproduceerd.

De directie van ToekomstGroep is van mening dat kwaliteit en veiligheid de basis vormen voor het genereren van winst en continuïteit binnen de bedrijven. Met gemotiveerde, enthousiaste en goed opgeleide medewerkers maakt ToekomstGroep dit waar.

Directie ToekomstGroep

J.P.M. Konijn

T.H.J. Zwarthoed



## 1. REIKWIJDTE

Deze rapportage heeft betrekking op de CO<sub>2</sub>-prestaties over het referentiejaar 2014 en de eerste helft van 2015. Het broeikasgas CO<sub>2</sub> wordt gezien als indicatorgas voor het in beeld brengen van een breed scala aan vervuilende emissies. De toepassing en het verbruik van zogeheten airco refrigerants (koude middelen) is niet meegenomen.

De in deze rapportage opgenomen CO<sub>2</sub>-emissie-inventarisatie heeft betrekking op de zogeheten scope 1 (direct) en scope 2 (indirecte) emissies. Beide emissies zijn het gevolg van activiteiten welke ToekomstGroep uitoefent.

Binnen ToekomstGroep is in 2014 en eerste helft 2015 geen gebruik gemaakt van:

- de toepassing van biomassa;
- andere gassen uit fossiele brandstoffen dan aardgas, behoudens enkele verwaarloosbare hoeveelheden propaangas. Dit zijn minimale hoeveelheden die gebruikt worden voor de verwarming van keten en het afbranden van oud schilderwerk.

Binnen ToekomstGroep heeft geen zogeheten compensatie van CO<sub>2</sub>-uitstoot plaats gevonden.

De in dit rapport opgenomen CO<sub>2</sub>-footprint is niet geverifieerd door een onafhankelijke verificateur.

Dit rapport is opgesteld overeenkomstig:

- "Handboek CO<sub>2</sub>-Prestatieladder 3.0, d.d. 10 juni 2015;
- 'NEN-ISO 14064-1 Greenhouse gases – Part 1: Specification with guidance at the organization level for quantification and reporting of greenhouse gas emissions and removals', d.d. maart 2012, paragraaf 7.3.1.

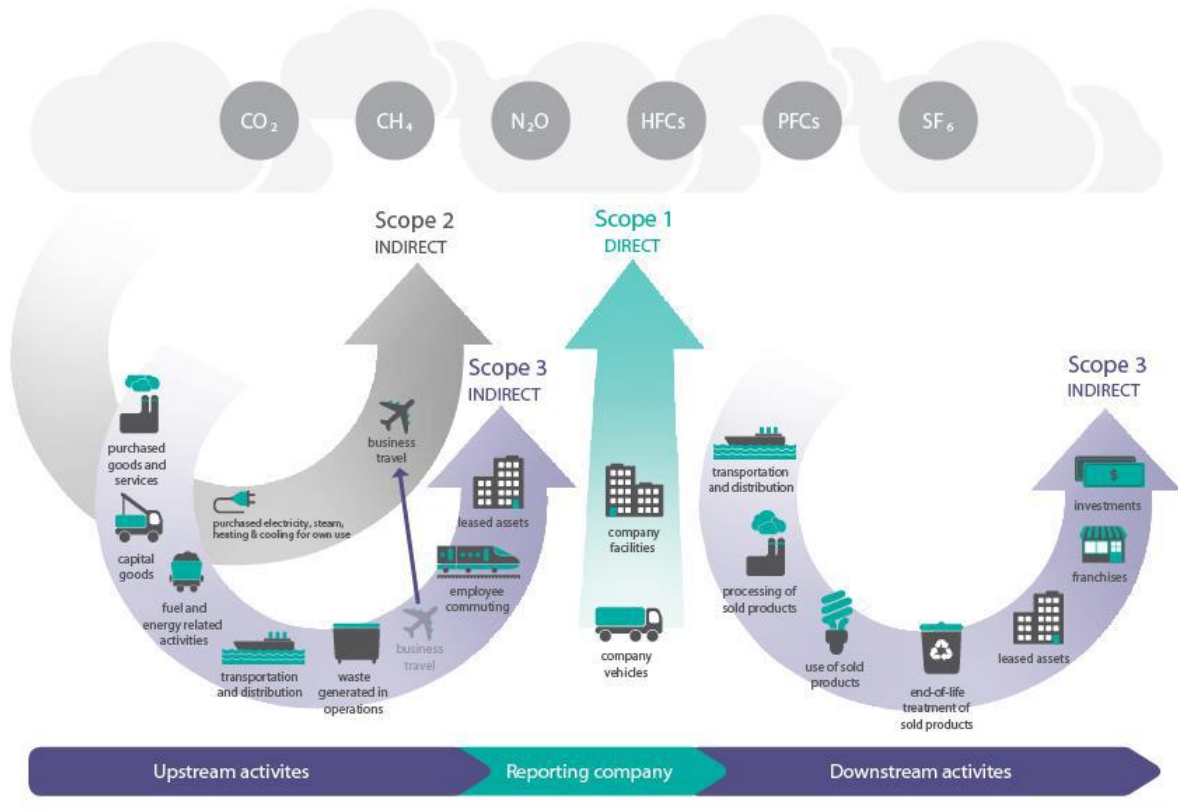
De CO<sub>2</sub>-Prestatieladder is gebaseerd op het GHG (GreenHouseGas)-protocol en is een instrument om bedrijven die deelnemen aan aanbestedingen te stimuleren tot CO<sub>2</sub>-bewust handelen in de eigen bedrijfsvoering en bij de uitvoering van projecten. Het gaat daarbij vooral om de Trias Energetica:

1. Energiebesparing;
2. Gebruik van duurzame energie;
3. Efficiënt gebruik maken van materialen en zo schoon mogelijke fossiele brandstoffen.

Het doel van de CO<sub>2</sub>-Prestatieladder is bedrijven te stimuleren om de eigen CO<sub>2</sub>-emissie (en die van hun leveranciers) te kennen en permanent te zoeken naar mogelijkheden om de klimaatimpact van de eigen bedrijfsvoering en de eigen projecten terug te dringen.

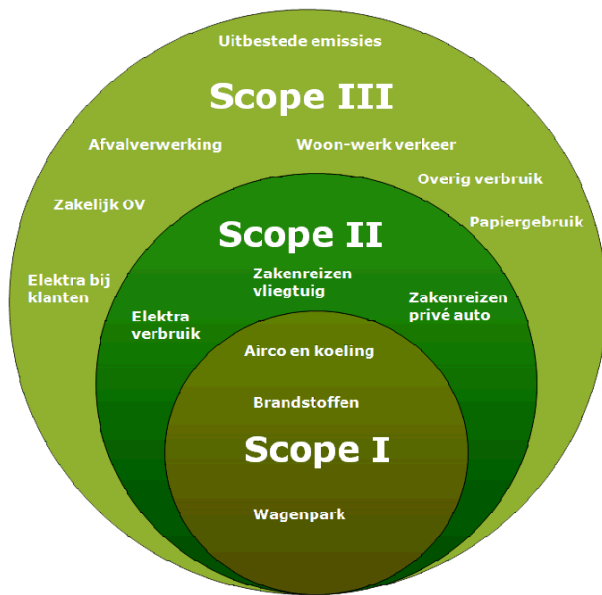
NEN-ISO 14064 staat ook wel bekend als het Greenhouse Gas Protocol (GHG-protocol). Het GHG-protocol werd gelanceerd met de dubbele doelstelling om een internationale standaard te ontwikkelen voor de verantwoording en de verslaggeving i.v.m. de uitstoot van broeikasgassen door bedrijven en om deze standaard zo breed mogelijk te verspreiden. Broeikasgassen zijn gassen die in onze atmosfeer de zonnestraling wel doorlaten naar het aardoppervlak, maar de terugkerende straling (warmte) tegenhouden (dit is vergelijkbaar met wat in een broeikas gebeurt, vandaar de naam). Broeikasgassen werken dus als een soort deken voor de aarde. De belangrijkste broeikasgassen zijn koolstofdioxide (CO<sub>2</sub>), methaan (CH<sub>4</sub>), lachgas (N<sub>2</sub>O) en waterdamp.

Het Green House Gas Protocol maakt onderscheid in verschillende scopes op basis van herkomst van het broeikasgas.



**Figuur 3:** Scope indeling GHG Protocol

De CO<sub>2</sub>-Prestatieladder maakt eveneens onderscheid in verschillende scopes op basis van herkomst van het broeikasgas. Deze indeling kent ten opzichte van het GHG-protocol een iets afwijkende indeling in scopes. Het verschil betreft hier 'business travel' welke binnen de CO<sub>2</sub>-Prestatieladder onder scope 2 wordt benoemd.



**Figuur 4:** Scope-indeling CO<sub>2</sub>-Prestatieladder

### **Scope 1 emissies of directe emissies**

Scope 1 omvat de directe emissies die onder het beheer van ToekomstGroep vallen en door de organisatie zelf gecontroleerd kunnen worden. Onderdelen hiervan zijn:

- Gasverbruik in m<sup>3</sup>
- Brandstofverbruik van alles wat eigendom of lease is in liters brandstof
- Stadswarmte, indien van toepassing
- Koelvloeistoffen/koudemiddelen in kg's, indien van toepassing.

### **Scope 2 emissies of indirecte emissies**

Scope 2 omvat:

- Elektriciteitsverbruik in kWh per energieleverancier / type stroom
- Brandstofverbruik van alles wat huur is in liters brandstof
- Zakelijke reizen met privéauto's in kilometers
- Vliegreizen in kilometers per reis.

### **Scope 3 emissies of overige indirecte emissies**

Scope 3 omvat uitbestede emissies, zoals:

- Elektra bij klanten
- Zakelijk openbaar vervoer
- Woon-werkverkeer
- Afvalverwerking
- Papiergebruik
- Overig verbruik.

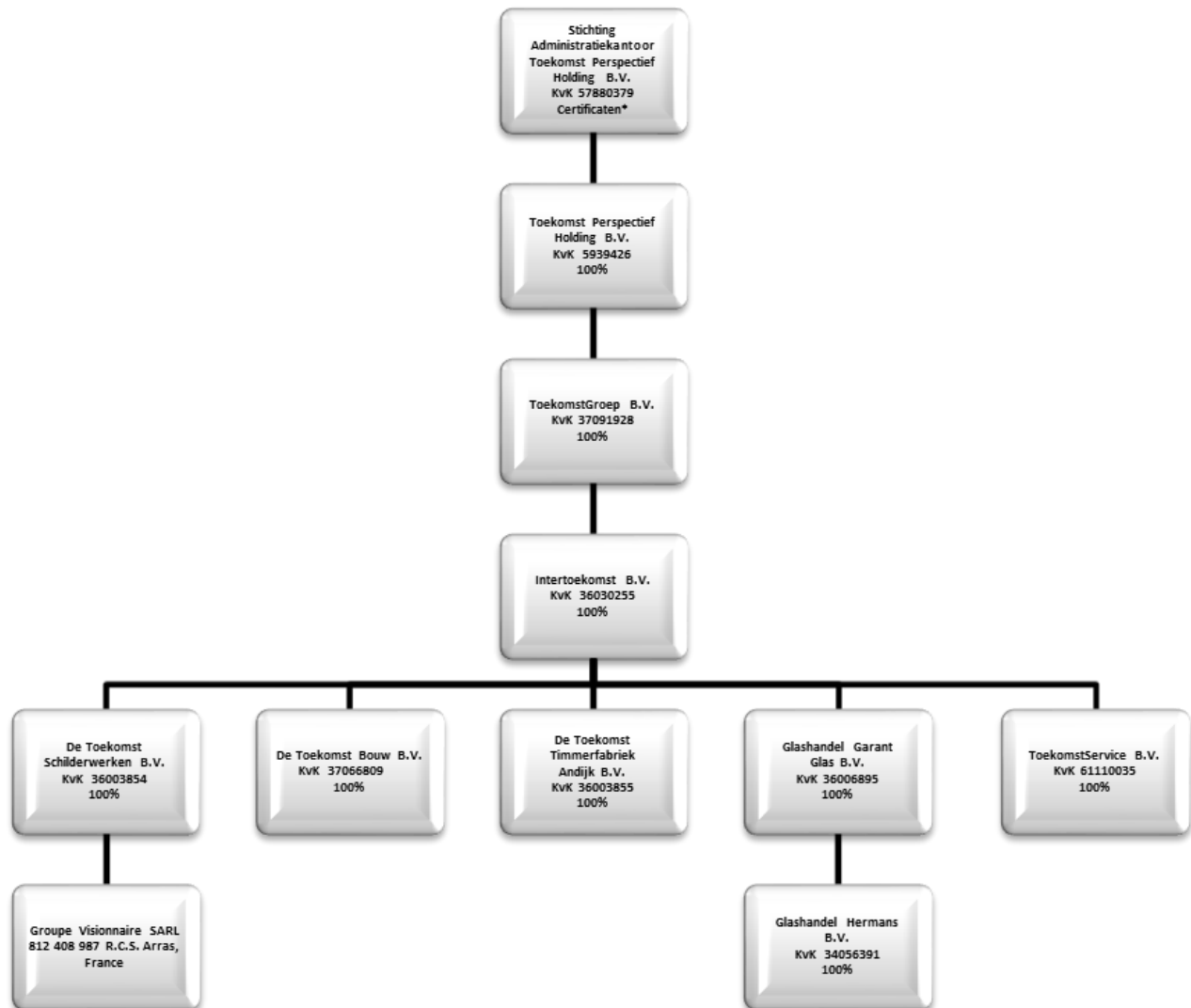


## 2. DE ORGANISATIE

Hier staat meer informatie over de organisatie en aanpak van het CO<sub>2</sub>-prestatieladder certificeringstraject.

### 2.1 *Rapporterende Organisatie*

Het organigram van ToekomstGroep kan als volgt juridisch worden weergegeven (situatie dec. 2015):



**Figuur 5:** Organigram ToekomstGroep

InterToekomst B.V. is de houdster van het ISO certificaat NEN-EN-9001-2008 en het VCA\*\* certificaat. Hiermee zijn alle onder haar ressorterende bedrijven gecertificeerd.

Daarom is besloten om InterToekomst B.V. ook de rapporterende organisatie te laten zijn voor de CO<sub>2</sub>-prestatieladder tot niveau drie. Als wij het in dit rapport hebben over ToekomstGroep, dan wordt daarmee bedoeld alle in bovenstaand organigram opgenomen entiteiten.

ToekomstGroep bestaat uit een aantal niet beursgenoteerde bedrijven, die allen gerelateerd zijn aan de bouw.





Met de namen ToekomstBouw, ToekomstGlas, ToekomstSchilders en ToekomstService wordt in dit rapport relatief bedoeld de ondernemingen De Toekomst Bouw B.V., Glashandel Garant Glas B.V., De Toekomst Schilderwerken B.V. en ToekomstService B.V.. Omdat de disciplines bouw, glas, schilders en service aanwezig zijn, kan ToekomstGroep haar relaties zowel gecombineerde projecten bieden waarbij elke discipline haar inbreng heeft, als elke werkmaatschappij afzonderlijk projecten laten uitvoeren.

De werkwijze van het bedrijf kenmerkt zich door een directe benadering, korte lijnen, duidelijke afspraken en leveren wat beloofd is. In elke ToekomstGroep onderneming wordt een duidelijk, verantwoord en integraal beleid gevoerd ten aanzien van duurzaam ondernemen. Duurzaamheid vormt een rode draad in de projecten van ToekomstGroep en is niet meer weg te denken binnen de werkwijze van de onder ToekomstGroep ressorterende bedrijven.

Dit wordt niet alleen voor de klant gedaan maar ook vanuit de overtuiging dat het de basis vormt van maatschappelijk verantwoord ondernemen, met oog voor het milieu en de mens. De directie spant zich in om de bewustwording van de werknemers te vergroten op het gebied van energie- en brandstofgebruik en geeft hiermee iedereen een rol in het verlagen van de CO<sub>2</sub>-footprint.

ToekomstGroep is opgericht in 1965.

## 2.2 Organisatiegrenzen

De activiteiten die ToekomstGroep onderneemt om de bewustwording rond CO<sub>2</sub> te vergroten, valt onder de regie van InterToekomst B.V. In de praktijk zijn de medewerkers en de locaties waar de getroffen maatregelen worden uitgevoerd verantwoordelijk. Binnen het GHG-protocol wordt dit omschreven als "organizational boundary". Deze organisatiegrenzen (oftewel het toepassingsgebied) liggen voor wat betreft de inventarisatie volgens het Equity Share Approach bij InterToekomst B.V., inclusief dochterondernemingen en twee bovenliggende holding-ondernemingen.

Als organisatiegrenzen hanteren wij alle ondernemingen die onder Intertoekomst B.V. ressorteren. Intertoekomst B.V. is namelijk de entiteit als holding waarop het CO<sub>2</sub>-bewust Certificaat in zijn geheel van toepassing is. We maken onderscheid tussen ondernemingen met fysieke activiteiten enerzijds en entiteiten met geen activiteiten anderzijds. De entiteiten zonder activiteiten sluiten wij uit buiten onze Organizational Boundary.

<b>Onderneming met fysieke activiteiten (deze vallen binnen de Organizational Boundary)</b>
Intertoekomst B.V.
De Toekomst Schilderwerken B.V.
Groupe Visionnaire SARL, France
De Toekomst Bouw B.V.
Glashandel Garant Glas B.V.
ToekomstService B.V.

<b>Uitgesloten:</b>	<i>Opmerking</i>
Stichting Administratiekantoor Toekomst Perspectief Holding B.V.	<i>Entiteit t.b.v. certificering van aandelen ToekomstGroep.</i>
Toekomst Perspectief Holding B.V.	<i>Is de topholding, waarin de (certificaten van) aandelen van ToekomstGroep gehouden worden.</i>
ToekomstGroep B.V.	<i>Deze entiteit is eigenaar van alle panden van</i>



	<i>ToekomstGroep en houdster van aandelen Intertoekomst B.V.</i>
De Toekomst Timmerfabriek Andijk B.V.	<i>Activiteiten zijn stopgezet in 2010. Is sindsdien een lege b.v.</i>
Glashandel Hermans B.V.	<i>Activiteiten zijn in 2012 overgegaan naar Glashandel Garant Glas B.V. Is sindsdien een lege B.V.</i>

### De CO<sub>2</sub>-footprint heeft betrekking op de volgende locaties:

1. Kantoren en bedrijfshallen	Gedeputeerde Laanweg 47	Andijk
2. Kantoren en bedrijfshallen	Robbenkoog, Otterkoog, Hermelijnskoog	Alkmaar
3. Kantoren en bedrijfshal	Nieuwe Hemweg 20	Amsterdam
4. Kantoren en bedrijfshal	Atoomweg 1	Hoorn
5. Bedrijfshal (opslag/distributiepunt)	Signaal 61	Purmerend
6. Bedrijfshal (opslag/distributiepunt)	Industrieweg 14	Westknollendam/Wormerveer
7. Bedrijfshal (opslag/distributiepunt)	Zandzuigerstraat 60	Almere
8. Bedrijfshal (opslag/distributiepunt)	Berkenlaan, Ramkema	Enkhuizen

### De CO<sub>2</sub>-footprint heeft betrekking op de volgende emissies:

- Energieverbruik in de gebouwen (kantoren en bedrijfshallen, koop en huur);
- Brandstoffen ten behoeve van auto's en bestelwagens, zowel eigendom als lease;
- Eigen vervoer met bedrijfsbussen;
- Brandstoffen t.b.v. materieel zoals heftrucks, kranen, verreikers, e.d.;

Uitgesloten zijn:

- Het energieverbruik op de projecten, op projectniveau. Deze gegevens hebben we helaas nog niet goed in beeld, ze zijn nog maar heel beperkt beschikbaar en moeilijk te achterhalen;
- Propaan gas, kleiner dan 1%;
- Stadsverwarming, kleiner dan 1%;
- Materieel (diesel), kleiner dan 1%.

Tot op heden hebben wij nog geen projecten behaald met gunningsfactor.

Werknemers:

ToekomstGroep heeft circa 200 vaste werknemers. De bouwactiviteiten zijn ondergebracht bij ToekomstBouw, de glasactiviteiten bij ToekomstGlas en Service Glasherstel, de schildersactiviteiten bij ToekomstSchilders en de serviceactiviteiten bij ToekomstService.

Naast de vaste medewerkers huurt ToekomstGroep ook nog eens ca. 100 medewerkers in. De inhuur van medewerkers valt in scope 3 en wordt derhalve niet meegenomen in de CO<sub>2</sub>-footprint.

De werkzaamheden die onder de scope vallen:

Intertoekomst: Vermogensbeheer (SBI code 6630, vermogensbeheermaatschappij)

De Toekomst Bouw B.V.: Aannemingsbedrijf op het gebied van burgerlijke- en utiliteitsbouw (SBI code 4120)

De Toekomst Schilderwerken B.V.: De exploitatie van het glas-, schilders-, behangers-, kitverwerkings-, montage- en afwerkingsbedrijf, het aanbrengen van isolerende materialen alsmede de handel in de daartoe behorende middelen (SBI code 4334 schilderen en glaszetten,



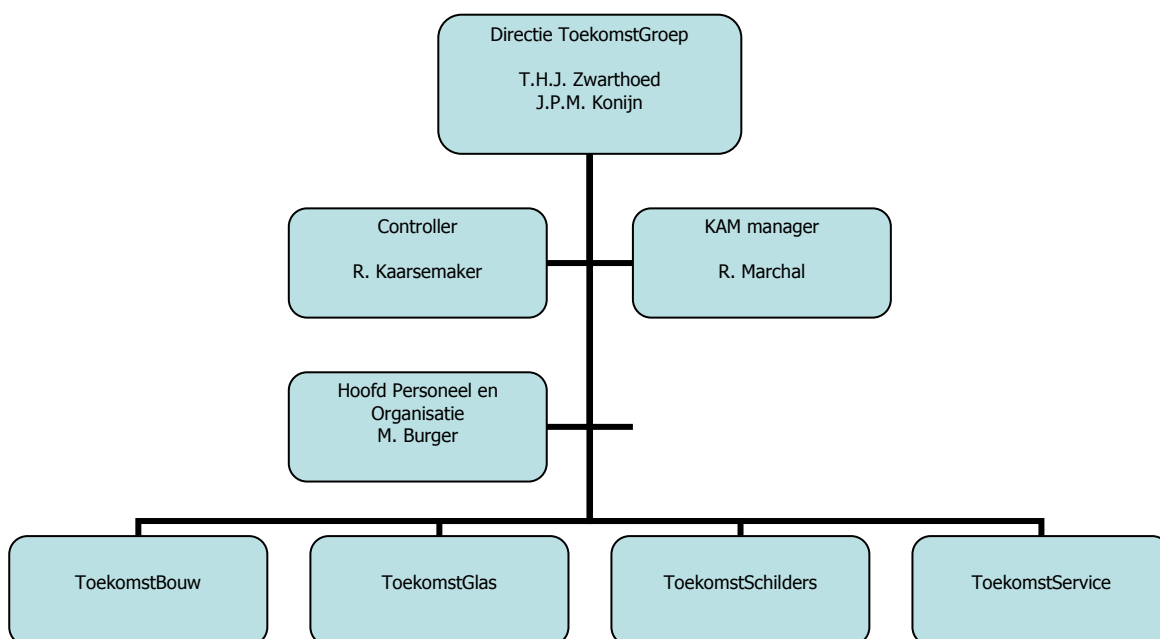
4331 stukadoren, 4333 afwerking van vloeren en wanden, 432902 isolatiewerkzaamheden, 43993 metselen en voegen)

Groupe Visionnaire SARL: Onderhoud aan chalets en woningen in Frankrijk, opgericht in juli 2015. Vanaf 2016 starten de activiteiten.

ToekomstService B.V.: Het aanleveren van aan de bouw gerelateerde diensten en ondersteuning aan derden en holdingactiviteiten (SBI code 7112: Ingenieurs en overig technisch ontwerp en advies)

Glashandel Garant Glas B.V.: Schilderen en glaszetten (SBI code 4334: Schilderen en glaszetten, SBI code 46734: groothandel in vlakglas)

**Organisatiestructuur (situatie 15-12-2015):**



**Figuur 6:** Organisatiestructuur ToekomstGroep

**2.3 Verantwoordelijkheid**

Binnen ToekomstGroep is de directie statutair verantwoordelijk. Voor het onderdeel KAM, ISO, VCA en CO<sub>2</sub>-Prestatieladder wordt de portefeuille beheerd door de heer J.P.M. Konijn, directeur van ToekomstBouw en ToekomstService. Daarnaast zijn de controller en de KAM-manager verantwoordelijk voor de emissieinventaris, het verwerken van de vergaarde informatie en zijn zij contactpersoon voor zowel interne als externe relaties met betrekking tot de certificatie.



### **3. REFERENTIEJAAR**

Om aantoonbaar te voldoen aan de doelstelling van de CO<sub>2</sub>-Prestatieladder, het permanent zoeken naar mogelijkheden om de klimaatimpact van de eigen bedrijfsvoering en de eigen projecten terug te dringen, is het noodzakelijk een nulpunt te hebben. Binnen ToekomstGroep is als basisjaar 2014 vastgesteld.

#### **3.1 Onzekerheden**

Binnen de inventarisatie van de kwantiteit aan de verschillende energiestromen is een aantal onzekerheden van toepassing. Hieronder worden per energiebron de onzekerheden benoemd.

##### Vloeibare brandstoffen wagenpark en materieel

Over 2014 en eerste helft 2015 zijn de verbruikte hoeveelheden in de middelen van vervoer binnen ToekomstGroep gebaseerd op gegevens vanuit de gebruikte centrale tankkaart (Multi Tank Card, MTC). Per tankbeurt wordt automatisch de getankte hoeveelheid brandstof geregistreerd. De gegevens vanuit MTC vormen de basis voor de registratie verbruikte liters van de verschillende brandstoffen. Dit geeft een hoge mate van betrouwbaarheid.

Met behulp van de centrale tankpas worden tevens hoeveelheden brandstof gekocht voor de werkvoertuigen. Exacte hoeveelheden zijn niet bekend. Het betreft een beperkt aantal tankpassen waarop andere brandstoffen getankt kunnen worden, dan de brandstof voor de auto. Deze hoeveelheden zijn opgenomen onder de verschillende energiestromen inzake middelen van vervoer. Door gebruikmaking van een code voor brandstof voor vervangend vervoer kan een deel van de voor het materieel getankte brandstof onder deze noemer worden uitgefilterd. Hoewel niet alle liters voor het materieel ook daadwerkelijk aan materieel wordt toegeschreven door fouten bij het afrekenen, kunnen we toch stellen dat er een hoge mate van betrouwbaarheid is omdat alle brandstof eenzelfde omrekeningsfactor heeft en zodoende de liters brandstof altijd worden meegenomen in de berekening van de footprint.

Er is één werkvoertuig, de heftruck in Andijk, die getankt wordt met een aparte tankpas. Deze tankpas wordt dus alleen voor deze heftruck gebruikt. Ten behoeve van de meting van de verbruikte hoeveelheid van deze heftruck is de registratie van verbruikte hoeveelheden binnen de financiële administratie bijgehouden in liters. Deze liters zijn overgenomen vanuit de inkoopfacturen.



## Gassen / elektriciteit

Het energieverbruik aan gas en elektriciteit over 2014 en eerste helft 2015 is gebaseerd op opgenomen meterstanden. De meterstanden zijn afkomstig van een door de betreffende netbeheerder verzorgd meetmiddelen en eigen tussenmeters (t.b.v. correctie verbruik door derden op locatie Andijk, verbruik ToekomstGroep op locatie Almere).

Op de locatie Purmerend wordt stadsverwarming gebruikt, dit staat opgegeven in Scope 2 in plaats van Scope 1, waar de overige cijfers voor verwarming staan vermeld.

Het energieverbruik van elektriciteit op bouwprojecten wordt op dit moment nog niet in beeld gebracht.

Bij het afbranden van oud schilderwerk en het verwarmen van keten wordt gebruik gemaakt van propaangas. Deze hoeveelheid is zo minimaal (< 1%) dat het niet is meegenomen in de meting.

Op basis van de meterstanden is een hoge mate van betrouwbaarheid aan het energieverbruik gerealiseerd.

## Zakelijke kilometers

De hoeveelheid verreden kilometers wordt bepaald op basis van ingediende declaraties van werknemers. Controle op de juistheid hiervan is slechts beperkt mogelijk. De totale hoeveelheid gedeclareerde kilometers bestaat zowel uit zakelijk gereden kilometers als gereden kilometers woon-/werkverkeer. Er is op dit moment geen inzicht in het percentage woon-/werkverkeerkilometers t.o.v. zakelijk gereden kilometers. De gedeclareerde hoeveelheden zijn opgenomen onder zakelijk vervoer (Scope 2). Er is een behoorlijke mate van betrouwbaarheid in de gereden zakelijke kilometers in privéauto's.

### **3.2 Meetnauwkeurigheden**

De kwantiteit aan vloeibare brandstoffen is over 2014 en eerste helft 2015 bepaald op basis van aan de pomp per tankbeurt afgeleverde hoeveelheid. Waar dit voorheen werd gemeten met aantal liters, zal in het vervolg een traject gestart worden om met een nauwkeurigere meetmethode te werken. Voor het wagenpark zal de hoeveelheid CO<sub>2</sub> per kilometer per reiziger gehanteerd worden. Voor (zwaar) materieel zal gekeken worden naar draaiuren. Waar bovendien eerst geen onderscheid was tussen de verschillende brandstofverbruikers, zal dat worden uitgesplitst naar categorie (bus, auto, heftruck, kraan, etc.). Hierdoor kunnen per categorie nauwkeurige emissiefactoren toegepast worden.



#### 4. INZICHT IN DE CO<sub>2</sub>-EMISSIE

Om de CO<sub>2</sub>-emissie te kunnen bepalen, is het noodzakelijk de verbruiken te weten. Uit alle verzamelde gegevens zijn totalen gemaakt. Deze zijn in paragraaf 4.2 terug te vinden, dit is de footprint van 2014; het referentiejaar. In paragraaf 4.3 worden de halfjaarcijfers van 2015 naast die van 2014 gelegd en in paragraaf 4.4 met elkaar vergeleken ten opzichte van het einddoel en de invloed van omzetsijgingen (groei) op de CO<sub>2</sub>-prestaties.

##### 4.1 Inventarisatie energiestromen

Om te komen tot bepaling van de CO<sub>2</sub>-uitstoot dient eerst inzicht te worden verkregen in het energieverbruik. Hiertoe zijn binnen de rapportageperiode de energiestromen geïdentificeerd van ToekomstGroep. Hierbij is gebruik gemaakt van de scope-indeling zoals opgenomen in de CO<sub>2</sub>-prestatieladder.

##### 4.2 Identificatie CO<sub>2</sub>-emissie

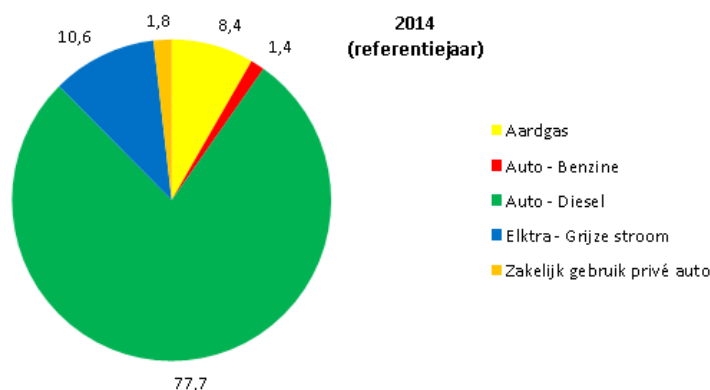
De totale CO<sub>2</sub>-emissie van ToekomstGroep in 2014 bedraagt 1.136 ton CO<sub>2</sub>, zie ook de CO<sub>2</sub>-footprint ToekomstGroep (bijlage 1).

Uit de footprint blijkt dat:

- de grootste bron van emissie het eigen wagenpark is met 900 ton CO<sub>2</sub>, dit is een aandeel van 79,2% (diesel + benzine);
- gevolgd door elektra (= grijze stroom kantoren en bedrijfshallen) met 121 ton CO<sub>2</sub>, dit is een aandeel van 10%;
- en aardgas (kantoren en bedrijfshallen) met 95 ton CO<sub>2</sub>, dit is een aandeel van 8,4%;

In onderstaande tabel en grafiek is de verdeling weergegeven naar bron.

	ton CO <sub>2</sub>	%
	<b>2014 (referentiejaar)</b>	
Aardgas	94,9	8,4
Auto - Benzine	16,1	1,4
Auto - Diesel	883,4	77,7
Elektra - Grijze stroom	120,6	10,6
Zakelijk gebruik privé auto	20,7	1,8
<b>Totaal</b>	<b>1.136,4</b>	<b>100,0</b>





### 4.3 Ontwikkeling CO<sub>2</sub>-emissie

Op basis van de CO<sub>2</sub>-emissie kunnen analyses worden gemaakt inzake trends naar bron. Hierbij dient 2014 als referentiejaar.

Onderstaande is de CO<sub>2</sub>-emissie in ton CO<sub>2</sub> weergegeven voor 2014 en 1<sup>e</sup> helft 2015 per scope/energiestroom.

Scope 1 + 2	2014 (referentiejaar)			Eerste helft 2015		
	Hoeveelheid	Eenheid	CO <sub>2</sub> emissie (ton)	Hoeveelheid	Eenheid	CO <sub>2</sub> emissie (ton)
<b>Scope 1: Directe emissie</b>						
Aardgas	50.381	Nm <sup>3</sup>	94,9	29.364	Nm <sup>3</sup>	55,3
Auto - Benzine	5.879	liter	16,1	3.292	liter	9,0
Auto - Diesel	273.506	liter	883,4	137.689	liter	444,7
<b>Scope 2 indirecte emissie</b>						
Elktra - Grijs stroom	229.372	kWh	120,6	104.766	kWh	55,1
Zakelijk gebruik privé auto	94.262	Km	20,7	46.481	Km	10,2
<b>Totaal</b>	<b>653.616</b>		<b>1.136,4</b>	<b>321.754</b>		<b>574,9</b>

1: Bron: <http://co2emissiefactoren.nl/lijst-emissiefactoren/>

### 4.4 Trendanalyse CO<sub>2</sub>-emissie

Zoals in paragraaf 4.3 aangegeven is het door het gering aantal beschikbare metingen nog niet mogelijk om een daadwerkelijke (trend)analyses te maken.

De CO<sub>2</sub>-emissie van de 1<sup>e</sup> helft van 2015 komt iets hoger uit dan de helft van 2014. Omdat nu nog niet duidelijk is wat het tweede halve jaar van 2015 gaat doen, kunnen we hier geen conclusies aan verbinden. Het is best mogelijk dat het tweede helft van 2015 een (heel) ander verbruik laat zien. Wat hierbij ook mee kan spelen is de verhuizing van diverse locaties, die heeft plaats gevonden. De verschillende locaties in Alkmaar en de locatie Hoorn zijn in het tweede helft van 2015 verlaten, zij zijn nu allen gevestigd aan Robbenkoog 50 in Alkmaar. Per 1 oktober 2015 is ook de huur van de locatie Wormerveer opgezegd en hiermee het bedrijfspand verlaten. Komend jaar (per 1 februari 2016) zal ook de huur van de locatie Rankema te Enkhuizen opgezegd en verlaten worden.

Om toch iets te kunnen zeggen over waar we nu staan na een half jaar (in 2015) t.o.v. het voorgaande jaar, is in de onderstaande tabel de CO<sub>2</sub> emissie gerelateerd aan de omzet (productiewaarde).

In 2015 heeft een duidelijke bedrijfsgroei plaats gevonden. Ten opzichte van de omzet is in de eerste helft van 2015 een positief beeld zichtbaar, namelijk een afname in de CO<sub>2</sub>-emissie (in ton) per mln. euro.



Meetresultaten						
Scope 1	2014 (ref jaar)		1e helft 2015			
Omzet productiewaarde in mln Euro's	37,7		22,2			
CO2 emissie ton	994,97		509,55			
CO2 emissie ton per mln Euro	26,40		23,00			
Scope 2	2014 (ref jaar)		1e helft 2015			
Omzet productiewaarde in mln Euro's	37,7		22,2			
CO2 emissie ton	141,40		65,34			
CO2 emissie ton per mln Euro	3,75		2,95			
Scope 1 + 2	2014 (ref jaar)			1e helft 2015		
	CO2 emissie (ton)	CO2 emissie (ton per mln euro)	aandeel %	CO2 emissie (ton)	CO2 emissie (ton per mln euro)	aandeel %
Omzet productiewaarde in miljoen Euro's	37,7			22,2		
Scope 1: Directe emissie	994,97	26,40	87,56	509,55	23,00	88,63
Scope 2: Indirecte emissie	141,40	3,75	12,44	65,34	2,95	11,37
Scope 3: Overige indirecte emissie						
<b>Totaal</b>	<b>1.136</b>	<b>30,157</b>		<b>575</b>	<b>25,944</b>	



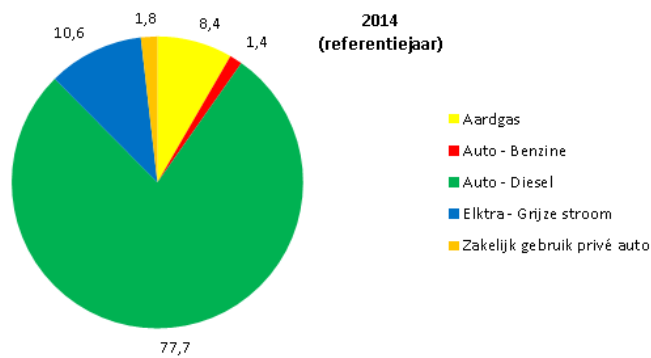


## BIJLAGEN

	ton CO2	%
<b>2014 (referentiejaar)</b>		
Aardgas	94,9	8,4
Auto - Benzine	16,1	1,4
Auto - Diesel	883,4	77,7
Elktra - Grijsz stroom	120,6	10,6
Zakelijk gebruik privé auto	20,7	1,8
<b>Totaal</b>	<b>1.136,4</b>	<b>100,0</b>



Carbon Footprint

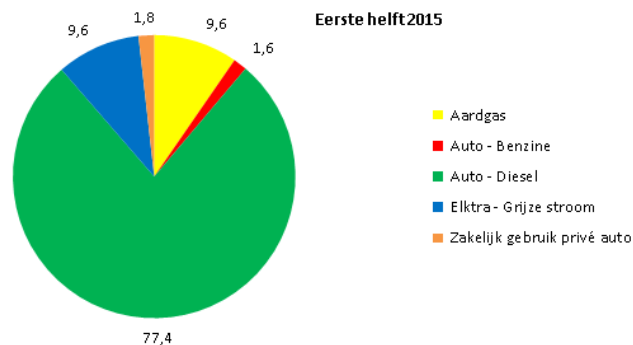


Bijlage 1, FOOTPRINT 2014

	ton CO2	%
<b>Eerste helft 2015</b>		
Aardgas	55,3	9,6
Auto - Benzine	9,0	1,6
Auto - Diesel	444,7	77,4
Elktra - Grijsz stroom	55,1	9,6
Zakelijk gebruik privé auto	10,2	1,8
<b>Totaal</b>	<b>574,9</b>	<b>100,0</b>



Carbon Footprint



Bijlage 2, FOOTPRINT EERSTE HELFT 2015